

基于政策改进的评价

——上海 PISA 2009 实施、结果与影响

朱小虎

上海教育科学研究院 SHPISA 研究中心 助理研究员

一、上海参加 PISA 的目的

上海是西方现代教育最早传入中国的地区，上海教育发展有着非常深厚的历史积淀。新中国成立后，特别是改革开放以后，随着经济的迅速发展，上海教育的面貌日新月异。在 80 年代末到 90 年代的教育大规模发展后，上海教育逐步转入内涵发展阶段。2003 年，经教育部批准，上海在全国率先全面启动教育综合改革试验。

在教育转入内涵发展的阶段，教育评价的改革成为重中之重。以往人才选拔式的考试评价对于政府改变教育决策显然作用较小。为了全面深入地评价上海基础教育，上海市教育部门在 2005 年参加了教育部“中小学学业质量水平分析、反馈和指导系统”的测试，该项测试有很多方面借鉴了国际上较为知名的大型测试，测试结果对全面评价上海基础教育，特别是在与其他省市比较中，可以清晰地发现上海基础教育的优势与不足。

2007 年 4 月 17 日，在前期大量研究和讨论的基础上，上海市教委发文决定参加 PISA 2009。在文件中指出参加 PISA，是“为进一步促进上海市基础教育改革与发展，建立科学的教育质量观念，探索用国际化的教育质量标准和科学的测评手段评估中小学生的状况，以适应上海市教育现代化的需要”。

具体来说，上海参加 PISA 的主要原因可以概括为以下几条：

第一、在国际视野内审视上海基础教育的质量与均衡程度。全球化背景国家的竞争主要表现在人才的竞争上，各国的教育必须放眼世界，以世界范围内最有优秀的教育作为标杆。在基础教育领域，从总体的教育质量高低与教育的均衡程度为标准，了解本国（地区）在世界教育中所处的地位。

第二、提高基于数据、证据和研究的教育决策能力。随着教育科学的发展，教育决策的逐渐从依靠经验走向基于证据的阶段。国际和国内的大量实证性教育研究和调查以及后续教育政策的改进提供了很多科学教育决策的范例。在这方面，上海也有许多成功的经验。因此，上海希望加强这方面的能力，特别是能够形成一个纵向研究的持续型数据库，以便更好地分析教育发展趋势，为上海教育改革

提供科学的政策建议。

第三、学习先进的教育评价方法和思想，促进上海完善教育监测体系。在 PISA 之前，上海的监测体系主要由政府的督学、选拔性考试和学业水平考试以及国内的一项大规模教育评价项目构成，缺乏国际视野。特别是在评价思想和方法方面，与国际先进的水平存在差距。上海希望通过参与先进的国际性评估项目，学习其方法和理念，并建立起上海特色的学业评估体系。最终形成兼顾政府督导与评估，学业选拔与标准参照，国内参照与国际比较的完善的评级体系。

第四、不断学习其它国家和地区的成功经验，促进上海教育改革发展。教育评价最终的归结点是要促进教育质量的提升。因此，通过参加国际性的教育评估，上海可以学习其他国家和地区在教育改革方面成功的经验，也可以从别国教育发展的失误中吸取教训，取长补短，促进教育健康稳定的发展。

二、 上海 PISA 的实施

PISA 是国际上最先进的学生评价项目之一，上海并没有仅仅把 PISA 视为一项单纯的教育研究，而是把它作为全面推进上海教育发展一个重要环节，借助 PISA 促进教育评价、教育研究、教育决策的改进。因此，与其他很多国家和地区 PISA 的实施方式不同，上海教育行政部门和研究机构全面参与到 PISA 实施工作中，把“工作参与”视为“学习培训”。期间，教委、基教处、教研室、考试院、教科院、评估院、各区县中教科（基教科）、招生办、教育学院均在相应的阶段参与项目开展。

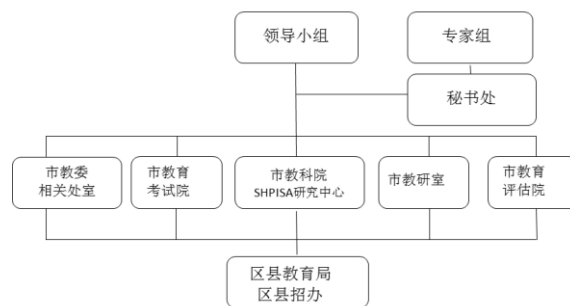


图 1 上海 PISA 2009 的参与机构

例如，上海 PISA 2009 评分员 (Coder) 共有 35 位，其中 3 位阅读评卷负责人为市教研室资深的学科专家，其他有 23 位来自全市各区县的教育学院，9 位是中学一线资深教师。聘请专家作为评分人员，从 PISA 评分的角度能确保评分结果达到较高的准确率，又能使专家在工作中深刻领悟 PISA 命题、评分的理念和方法。这些专家大都数是上海各学科的领军人物，从学科教材编写、中高考命

题到课堂教学指导，他们都能发挥重要的导向作用。这样的工作安排使得 PISA 中值得借鉴的内容迅速进入教育教学实践中。

PISA 的实施过程，成为所有教育部门亲身学习 PISA 的培训机会。

三、 上海 PISA 结果分析

(一) 基于教育公平视角的分析

PISA 从绝对的教育质量和教育质量的均衡程度两个角度来审视各国教育制度的公平问题，理想的教育应该是既实现高质量，又体现高均衡。基于这一框架，可以根据 PISA 结果对上海教育做出判断。

从绝对质量来看，上海学生在阅读、数学和科学三个领域均领先其他国家和地区（表 1）。从精熟度水平分布来看，处于阅读领域高端（5、6 级水平）的上海学生占总体 19.5%，数学领域高端为 50.4%，科学为 24.3%，OECD 平均而言，三个领域达到精熟度高端的比例分别是 7.6%、12.7%和 24.3%。在所有三个领域均处于高端的学生比例为 14.6%，OECD 平均相应的比例为 4.1%。

就教育均衡而言，首先是可以观察成绩高低端之间的变异量。上海学生阅读成绩第 95%百分位数上是 679 分，第 5 百分位数是 417 分，相差 262 分。而在高端分数与上海差异不大的新加坡和新西兰，高低端的差异则达到 311 和 334 分。可见，成绩低端的学生表现拉高了上海学生的总成绩。高低端学生成绩差异较小则反映了较高的教育均衡水平。

表 1 三个国家（地区）阅读分数高低端及差异值

国家（地区）	第 5 百分位数	第 95 百分位数	分数差异
上海	417	679	262
新加坡	357	676	311
新西兰	344	678	334

还可以用成绩差异的个体因素解释率和学校因素解释率来了解教育的均衡程度。借助多层线性分析，把学生成绩总变异区分为学校层面和学生个体层面两部分（表 2）。

表 2 PISA2009 上海与 OECD 学生阅读成绩的校间差异和校内差异分解

	上海		OECD 平均	
	方差值	占总方差比	方差值	占总方差比
学生层面	4099	62.66%	5591	60.93%
学校层面	2443	37.34%	3616	38.66%

注：表中上海方差数据采用 HLM 两层零模型估计获得，OECD 方差数据取自 PISA 2009 Results: Overcoming Social Background: Equity in Learning

Opportunities and Outcomes, 表 II.5.1。

表 2 分析了阅读成绩的差异大小及来源。可以看出,上海学生层面的方差占总体方差的 62.66%,略高于 OECD 相应的 60.93%,而学校层面的比例略低于 OECD 平均值。从这一角度来看,上海学校的均衡程度与 OECD 一致或更好。如果再考虑到上海学生阅读成绩总方差(6542)远低于 OECD(9207),可以说上海学校的均衡程度要好于 OECD 平均水平。

判断教育公平程度的另一个视角是考察社会经济背景对学生成绩影响作用的大小。通常情况下,社会经济和文化地位水平高的家庭能为孩子提供更好的成长环境,孩子在学校的表现也更好。但作为政府向全体公民提供公共服务的基础教育,应该最大程度实现不同阶层学生间在教育成果上的公平。学生的成绩不应该更多受到家庭社经背景的影响。回归分析的结果表明,上海学生 ESCS 指标每变化 1 个单位,学生阅读成绩平均变化 27 分,而 OECD 平均的变化则达到 38 分。这表明,相比 OECD,上海学生社会经济背景对成绩的影响作用更小。

综合上述分析,可以这样认为,如果以 OECD 平均水平作为基准,上海无疑属于高质量高均衡的教育体系。然而,总体的高质量高均衡,并不意味着上海教育没有改进的空间。

首先,在总体公平的情况下,如何更好地培养精英?精英对于推进社会进步的作用巨大,PISA 将处于精熟度高端的学生视为国家未来竞争的主要力量。在阅读领域,上海处于 6 级的学生比例为 2.4%,低于新加坡的 2.6%。这提示我们,上海教育在培养学生高端阅读能力方面有待加强。这些能力包括精确地分析文本并能够关注细节,能够考虑多种观点并做出批判性的评价,能够理解并整合多种信息,并能对不同解释做抽象的分类。在当前高中同质化问题日趋严重的情况下,如何为不同能力的群体、不同倾向性的学生提供适当的教育,做到“因材施教”,仍需要不断探索和创新。

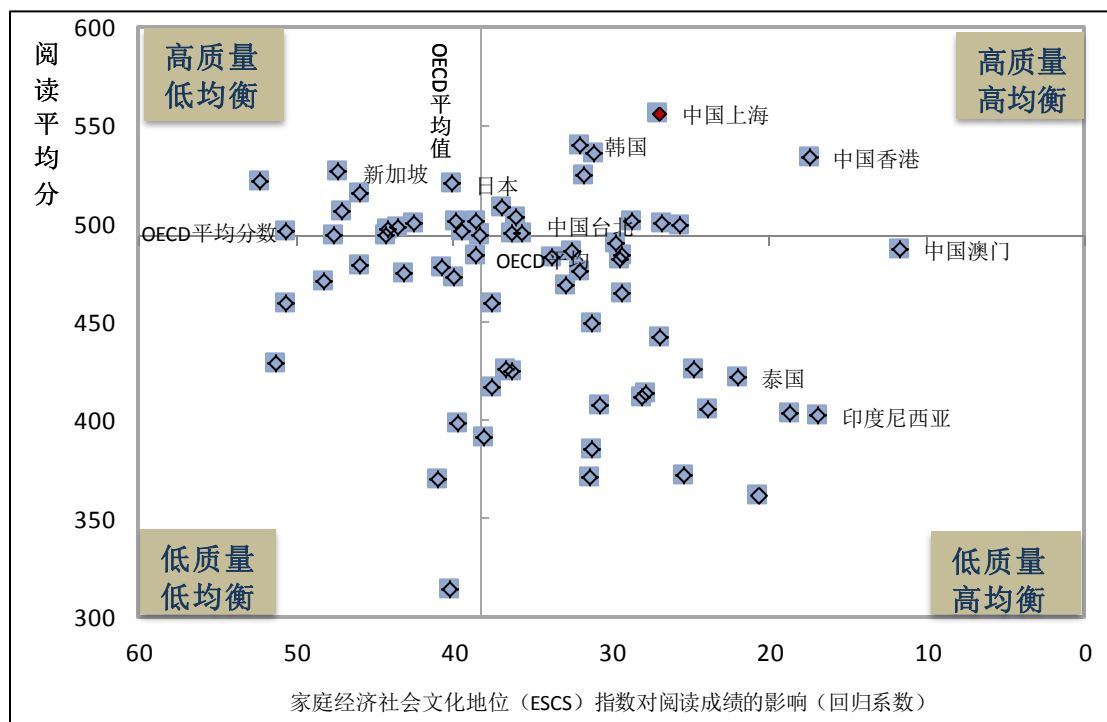


图 2 ESCS 对阅读成绩的影响与阅读成绩散点图

其次，如何进一步促进教育机会公平？教育机会的公平是指在入学、受教育过程、取得成功几方面的机会公平。在这几方面，上海教育均面临着诸多问题。在入学机会公平方面，从 2008 年起，上海逐步实现了农民工随迁子女免费就读义务教育阶段公立学校。至 2010 年秋季开学，全市 47.05 万名农民工同住子女全部在公办学校或政府委托的民办小学免费接受义务教育，其中 33.60 万余人在公办学校就读，占总数的 71.41%。¹在高中阶段，目前还没有实现非户籍学生同等机会入学。另一方面，作为中国经济最发达的城市之一，2011 年上海生均公共财政预算公用经费小学 5369 元，初中 6838 元，高中 6695 元²。但上海依然存在城乡间教育不均衡的问题。PISA 结果分析表明，义务教育阶段城乡间仍存在成绩上的显著差异，并且考虑了经济因素之后，这种显著性仍然存在。

（二）基于终身学习视角的分析

PISA 希望评价学生应对未来社会的挑战的能力，传统意义上学校传授知识、训练技能培养显然不能很好适应社会发展对个体能力的要求。未来社会要求个体在离开学校后仍然能够不断地学习新知识，掌握新技能，单靠某种知识或技终身从事某份工作的机会越来越少。因而个体的终身学习能力成为适应未来社会的关

¹ 《上海市农民工同住子女义务教育三年行动计划带来五大变化》，上海教科院民办教育研究所，2011，http://www.mb-edu.com.cn:8088/article_2808_118.htm

² 《关于 2011 年全国教育经费执行情况统计公告》，教育部 国家统计局 财政部，2012，中华人民共和国教育部网站 <http://www.moe.gov.cn/publicfiles/business/htmlfiles/moe/s3040/201212/146315.html>

键。而要顺利开展终身学习，个体必须具有较强的学习动机和良好的学习习惯。

结合 PISA 2009 的主要评估领域，PISA 着重对学生的阅读参与度和学习策略进行的调查。我们可以据此来分析上海学生在终身学习能力培养方面的特征。学生的阅读参与度考察的是学生在阅读学习的动机、态度和行为方面的特征，而学习策略则考察学生是否掌握了有效的学习方法并能适时地选择合适的方法。

PISA 阅读参与度包括趣味阅读时间、喜爱阅读的程度、阅读材料广度，网上阅读活动广度这几个指标。尽管存在自陈式量表国际间可比性的问题，但在国家（地区）内部，学生的阅读参与度仍显示出其对学习结果的重要意义。分析发现，上海有 92% 的学生每天进行趣味性阅读，该比例显著高于 63% 的 OECD 各国平均值。在对阅读的喜爱程度方面，上海学生的指数平均值为 0.57，显著高于 OECD 指数均值。并且，在上海，喜爱阅读指数与阅读成绩之间存在显著的正相关。该指数最高 1/4 的学生比最低 1/4 的学生平均阅读成绩高出 75 分。就阅读材料广度而言，上海学生除了在经常阅读杂志一项上低于 OECD 平均水平外，在其他诸如阅读报纸、纪实类作品、虚拟类作品漫画等方面均高于 OECD。与传统文本材料的阅读不同，上海学生在网上阅读活动广度指标上则显著低于 OECD，指标值为 -0.35。如图 3 所示，除了用网上字典或网上百科全书和参加网上集体讨论或网上论坛两项外，其他内容上海学生均较少使用。

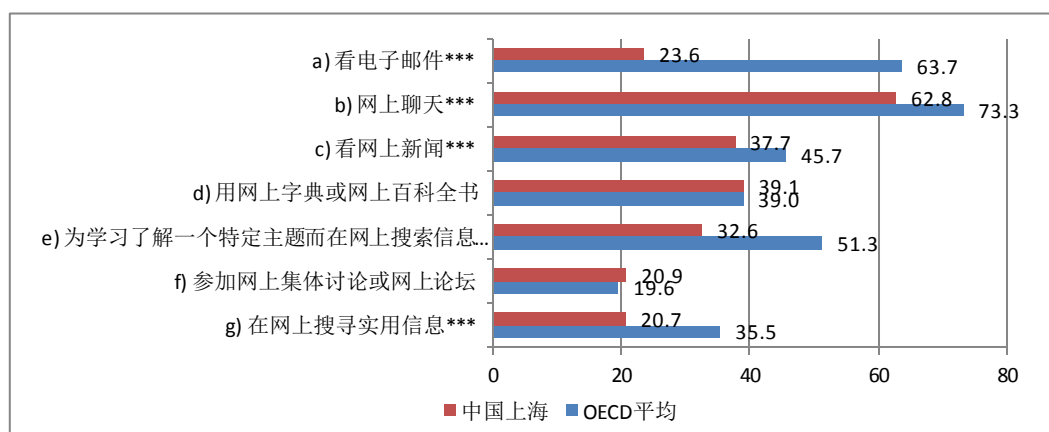


图 3 上海与 OECD 学生网上阅读广度各分项百分比

***表示有显著性差异， $p < 0.001$ ，后同。

注：转引自《质量与公平：2009年上海国际学生评估项目结果报告》，即将出版。

教师在学生阅读兴趣培养和阅读习惯养成方面起着关键的作用。PISA 发现，在鼓励学生阅读方面，上海教师更多地从联系生活、解释课文等角度来提高学生阅读兴趣，但较少从扩展学生的阅读视野方面着手。例如，上海学校的老师在课

堂上较少提出挑战性的问题以帮助学生更好理解课文，老师也较少向学生推荐相关的课外书。因此，在语文课堂的挑战性和延展性方面，上海的教师还需要加强。

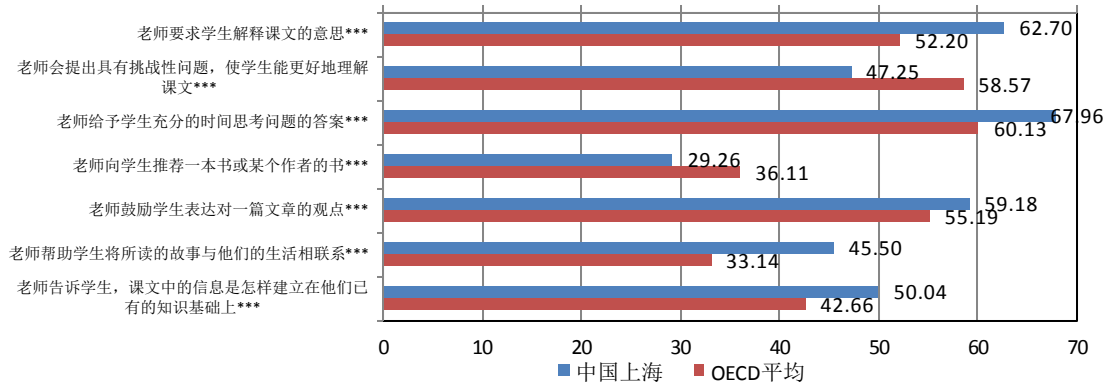


图 4 校长看来教师在“在大部分课上”和“在所有课上”鼓励学生参与的百分比

决定终身学习能否开展的另一重要因素是学生策略的掌握。PISA 2009 调查了学生对 3 类策略的运用，包括监控策略、记忆策略和精制策略，还调查了对 2 类策略的理解和掌握程度。这里主要以学生对监控策略的运用为例。学习监控策略是指学习者能够有效地制定学习计划、控制学习过程并检查学习结果的策略，它实际上是一种元认知策略。就终身学习而言，监控策略可以说是最为重要的一项。对 PISA 结果分析发现，与 OECD 平均相比，上海学生较少使用监控策略，指数仅为-0.28。对于学生监控策略的缺失，很多专家认为与教师课堂教学方式有很大关系。在上海，大部分教师的课堂仍以教师讲解为主，较少学生独立学习的机会。因此，学生缺少监控自身学习的机会，没有学会监控策略，无法自主监控学习过程或者学生习惯于老师替代性的监控，而不愿监控自己的学习。

从终身学习的视角来看，上海学生对阅读具有较强的兴趣，并且阅读材料广泛，但是学生学习仍显被动，缺少自我学习的监控，并且语文课堂缺乏挑战性和延展性。对此类问题的分析提示我们，政策调整的方向应该是为学生提供更多自主学习的机会，改变教师为中心的被动学习模式为学生为中心主动学习过程，在教学中应该基于教材而非拘泥于教材，给学生更多具有挑战性的学习任务和更开阔的视野。

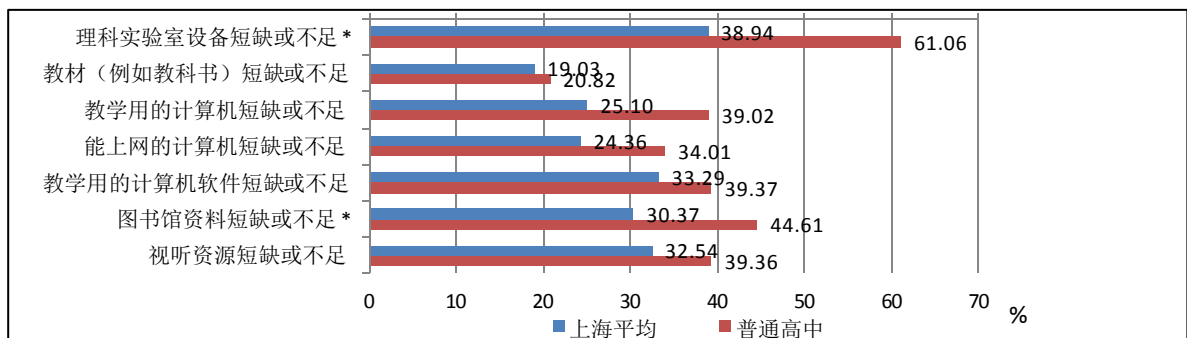
（三）基于“投入-产出”视角的分析

教育经济学把教育过程类比为生产过程的“投入-产出”，据此来考察教育的效益。在 PISA 中，我们可以同时从宏观（即政府教育投入和产出）与微观（学

生教育投入和产出) 两个角度来考察学校教育的效率。

在系统层面, 教育的投入可以通过考察学校师资状况、生师比、学校硬件条件、教育资源的丰富程度等来考察。尽管上海是中国经济最发达的地区之一, 但 2009 年上海人均 GDP 刚刚迈过 1 万美元关口, 财政性教育投入占 GDP 仍不足 4%, 教师的收入水平并不高。上海平均每所学校有 112 位全职教师, 其中具有上海教师资格证约为 100 位, 占全职教师比例为 97.9%; 有大学本科及以上学历平均约为 105 位, 平均占比 93.37%。可见, 经过多年的努力, 上海学校中全职教师的学历达标率和资格证拥有率已经比较高了。但是学校的兼职教师在上述两个方面都稍差一些, 平均每所学校约有 8 位兼职教师, 拥有上海教师资格证的比例为 82.82%, 学历达标率为 62.53%。在校长看来, 学校师资的缺乏, 特别是理科、数学和语文教师的缺乏对学校质量的提高仍有一定的阻碍作用。

从学校教育资源质量来看, 分析发现, 上海的总体状况要好于 OECD 平均水平, 但学校间的差异较大。特别是一般普通高中, 理科实验室和图书馆设施的短缺或不足明显比上海总体情况差, 报告这两方面存在问题的学校学生占 61.0% 和 44.6%。



*表示有显著性差异, $p < 0.05$, 后同。

图 5 普通高中的教育资源质量对教学的影响状况上海平均情况的比较

从学生层面来看, 学习的时间成本是最为重要的因素。PISA 调查发现, 海学生报告每周校内上课时间为 28.3 小时, 校外上课时间为 6.5 小时, 校内外共计 34.8 小时³, 而这还并不包括学生作业的时间。可见学生的课业负担是比较繁重的。在所选择比较的 20 个国家中, 上海学生每周校内上课时间排在第 5 位, 高于除新加坡、中华台北、韩国、意大利外的所有国家和地区; 校外上课时间排

³时间计算方法如下: 根据学生问卷 28 题计算学生每节课的平均时间, 根据 29 题计算学生语文、数学、科学每周上课节数, 根据 30 题和 29 题计算其他课每周上课节数, 最后分别计算阅读、数学、科学和其他课程校内上课时间; 校外上课时间根据学生问卷 32 题转换计算, 其中, 选项“我没有在课外上这些课”计“0 小时”, “每周不超过 2 小时”计“1 小时”; “每周 2 到 4 小时”计“3 小时”, “每周 4 到 6 小时”计“5 小时”。各项时间值均采用多次重复计算法进行估计。

在第 2 位, 仅次于韩国; 校内外总的上课时间排在第 4 位, 高于除韩国、新加坡、中华台北外的其他国家和地区, 每周校内外上课时间比最少的国家美国和芬兰多出了 10 小时以上。在参加 PISA 2009 的全部 65 个国家和地区中, 上海校内外上课时间列第 12 位。

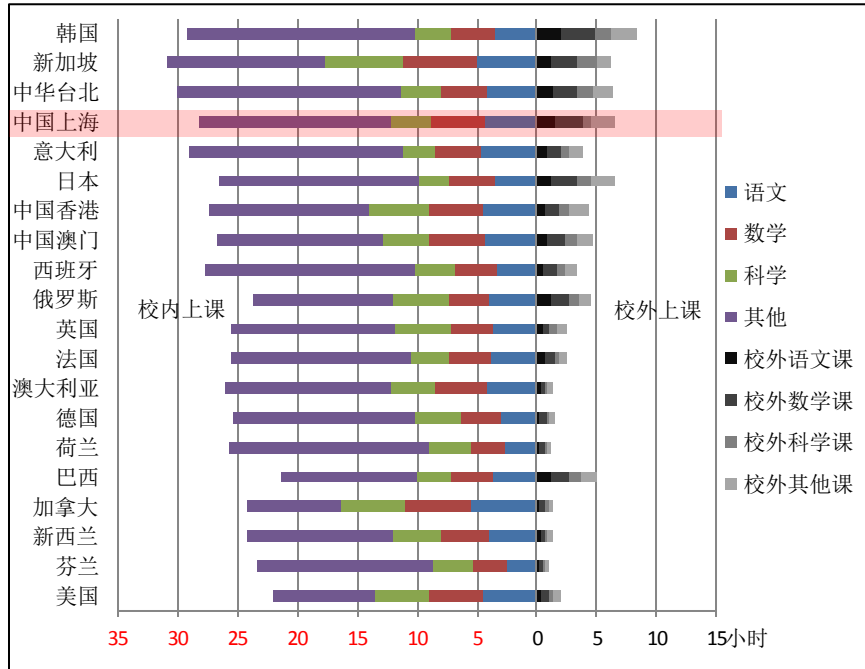
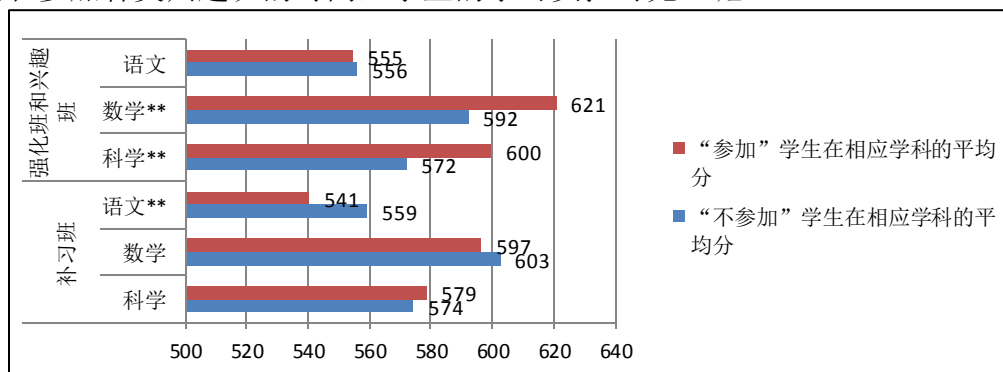


图 6 20 个国家和地区学生学习时间统计

通过上述分析我们发现, 并非花费最长的教育时间才能取得最佳的教育成果。例如芬兰从 PISA 2000 年起, 学生的阅读、数学和科学素养一直名列前茅。然而, 学生校内学习时间相对较少。因此, 如何在较短的时间内达到教学效果的最大化, 为学生留出更多发展的时间和空间, 是我们需要着力解决的问题。

除了上课时间较长外, 上海学生参加补习班和提高班的学生比例也远超 OECD 平均值。至少参加一门学科提高班的学生占 46.7%, 一门学科补习班的学生占 51.2%, 分别是 OECD 相应比例的 1.7 倍和 2 倍。若计入学生完成家庭作业的时间和参加各类兴趣班的时间, 学生的学习负担可见一斑。



**表示有显著性差异， $p < 0.01$ ，后同。

图7 “参加”和“不参加”提高班和补习班的上海学生阅读成绩差异
繁重的学习负担绝不仅仅是教育政策的问题，也反映了社会竞争激烈所带来的压力传递以及文化的强大影响力。

“投入-产出”视角的分析，将教育政策从“只问投入量”转变为“还问如何投入”，从“单看结果好坏”转变为“兼看付出多少”。精准的政策目标为政策设计提供了明确的方向。

（四）基于育人环境视角的分析

杜威说：“教育即生活，学校即社会”。笔者认为，学校的中的纪律氛围、人际关系和管理方式等反映了学生另一种无形的教育成果——社会适应的特征。实际上，上述这些内容之间是相互联系的，良好的管理方式有助于形成学生、教师和学校领导之间和谐的人际关系，而良好的师生关系能够促进学生学习，激励老师努力工作，它同时也是学校各项工作顺利开展的基础。研究表明，当学生们与老师相处融洽时（Crosnoe, Johnson and Elder, 2004），或者当他们感受到老师为了他们提高成绩全力以赴时，他们学得更多，纪律问题更少（Gamoran, 1993）。因此，我们可以将 PISA 2009 中学生纪律风气、师生关系、学生对学校教育的评价、校长对影响学生学习成绩的学生和教师行为的看法，学校自主性等因素综合起来，考察上海学校的育人环境特征。

如果以 PISA 师生关系指数为横轴，以纪律风气指数为纵轴，将 OECD 指数平均值设为原点，那么我们可以绘制出以下的散点图。从图中可以看出，上海学生位于第一象限对角线中部。这表明，相比 OECD 的平均水平，上海学生拥有较高的纪律风气和师生关系水平。统计检验结果表明，这两方面的指数均与 OECD 平均值均在显著性的差异。而且，两个指数均与学生阅读成绩之间存在显著的正相关。指数每变化一个单位，纪律风气和师生关系对应的阅读成绩变化 14.5 分和 21.3 分。

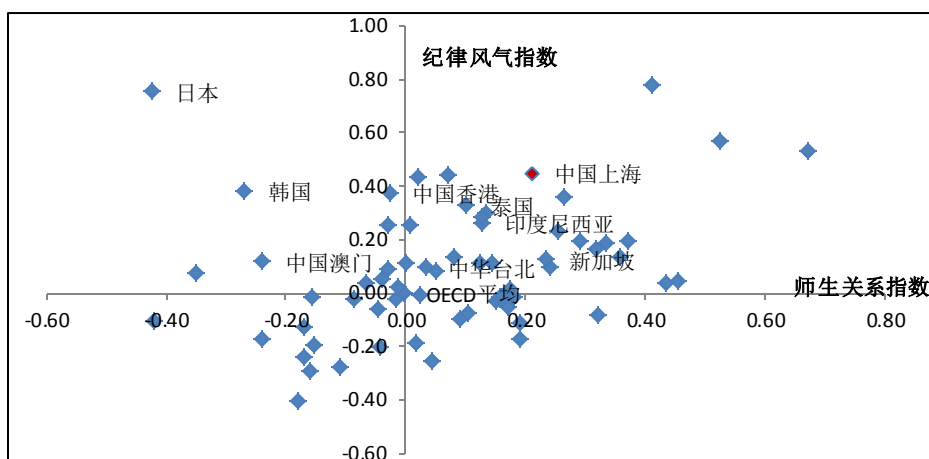


图 8 PISA 2009 师生关系指数和纪律风气指

在拥有良好纪律风气和师生关系的同时，分析发现，上海学生对学校的评价较低。PISA 2009 评价了学生对学校教育结果的看法。包括学校基本没有为我离开学校后的成人生活做任何准备、在学校就是浪费时间、学校使我做决定时更有信心、学校教会我在工作中用得上的东西，要求学生对这些说法进行评价。在四个选项上，前两个是反向提问，学生回答“不同意”或“非常不同意”的比例分别为 67.96%和 91.62%，后两个问题上回答“同意”或“非常同意”的学生比例为 67.56%和 75.92%。与 OECD 平均比例相比，上海学生在第 1、3、4 项上对学校评价更差。从指数绝对值上，也反映了同样的趋势。上海学生对学校态度指数显著低于 OECD 均值。

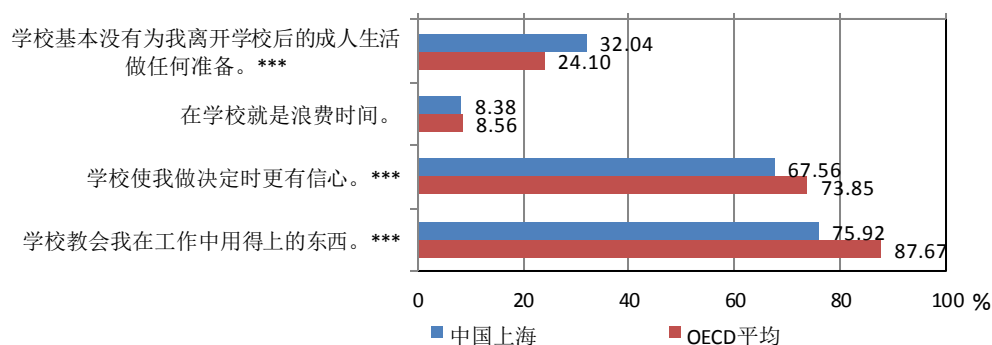


图 9 “同意”或“非常同意”对学校的态度各项陈述的学生比例

学校中重要的人际关系还包括管理者与被管理者之间，即校长与教师的关系。通过对 PISA 2009 中校长对教师行为影响学生学习的程度的分析发现，上海校长对于教师的工作评价相当消极。以对师生关系的评价为例，上海有 41.5% 的学生所在学校校长认为师生关系差影响到学生学习。总体来看，校长认为多个教师的因素都影响到学生的学习，除上述师生关系差外，还包括教师对学生期望低、教师不能满足学生个性化的需要、教师缺勤、教职工拒绝变革、教师对学生太严厉、

没有鼓励学生发挥他们的全部潜能。这些指标相对 OECD 平均比例而言，存在显著性差异。在教师因素影响学生学习的指数上，上海的价值为-0.60，远低于 OECD 均值，与中国台北接近（-0.65）。从某种程度上来说，这反映出校长对教师工作评价偏低的问题。

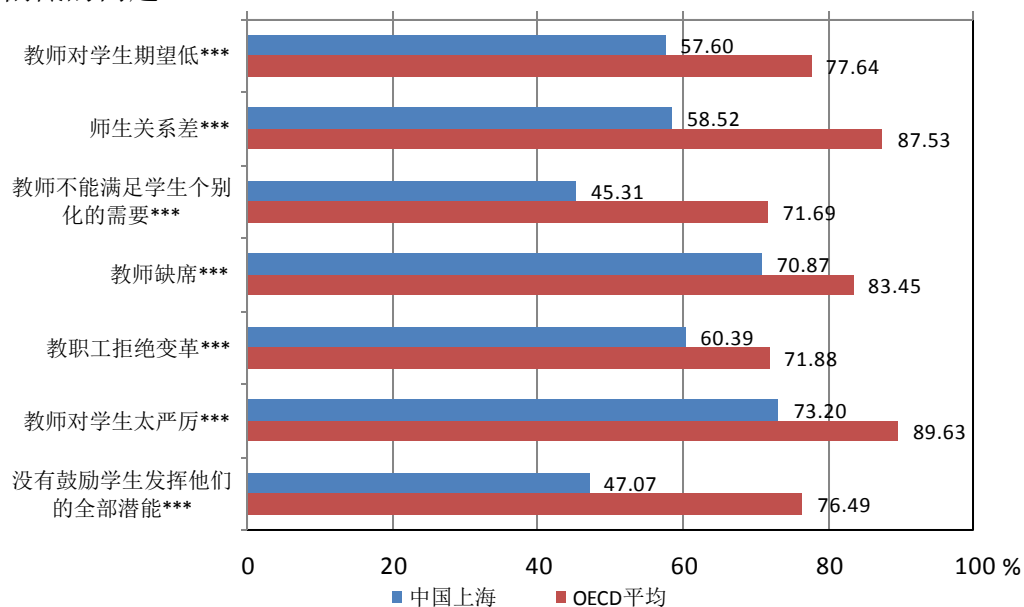


图 10 校长看来各类教师因素对学生学习“没有影响”或“影响很小”的比例

综合来看上述有关学校育人环境的指标，我们发现存在着许多矛盾的现象。在学生看来，学校拥有良好纪律风气和师生关系，然而对学校的教育，他们则有许多不满意的地方；在校长眼中，学校的教师因素很大程度上影响学校风气和质量。从某种程度上说，这反映了社会转型期对学校教育的影响。笔者认为，教育管理者应该更多考虑如何提高校长于教师间的信任感，如何创造一个学生热爱的学校教育这些问题。

四、 上海 PISA 的影响

在外部，上海 PISA 成绩的绝对结果受到极大关注。上海教育成为力图提高教育质量的众多国家和地区学习的对象。在内部，上海 PISA 成绩从某种程度上肯定了上海教育的多年来的改革方向，增强了基础教育的信心，有利于站在新起点上创造更多新的经验。但对于教育管理者和研究者而言，PISA 结果中最吸引人的则是那些暴露出的不足。在这种背景下，近年来上海出现了一些新的教育实践。

（一）全面评价学生的学习——绿色指标体系

上海在实施国家教育体制改革试点项目“改革义务教育教学质量综合评价办法”的过程中，于2011年推出“中小学生学业质量绿色指标体系”，该指标体系关注学生健康成长为核心，试图建立一个评价学生综合素质和个性特长发展的全面质量标准体系，通过逐年监测并积累数据，实现对评价的“教育改进”作用。经过几次施测，该指标体系得到了广泛社会关注，引导社会树立全面质量观、促进教育教学注重实证、教育决策基于证据的良好习惯。

上海市教育评估院院长陈效民认为“绿色指标”力求破解单一评价难题，探索一套义务教育质量评价的绿色指标体系，进而全面关注学生的健康成长。他分析了“绿色指标”的内涵与特征，提出应该抓住契机，以评价改革带动学校管理改革，构建教育行政与学校两个层面的质量保障框架，让“绿色指标”为学生幸福成长护航。

（二）学生家门口的好学校——新优质学校

“新优质学校”项目与PISA的发现紧密联系。上海PISA 2009测试结果中上海阅读成绩优异的重要原因是提高了底部成绩，且减少了底部学生的比例。而“新优质学校”界定则体现了学校综合评价的思想：不挑生源，负责任地接纳就近入学的全体儿童；在政府均衡配置教育资源前提下，学校综合办学水平、育人质量明显提高；以促进每一个孩子良好成长为价值追求，尽可能适应学生差异、满足学生发展需求；从校情、教情、学情出发，探索促进学校办学水平提升的有效策略。从价值追求上来说，该项目与“绿色指标体系”是完全一致的。

该项目的主要由一组来自教育行政管理、教育科研和教育新闻媒体三类人员组成团队实际进入学校，研究学校的发展路径，搜集、发现、提炼并推广其经验，帮助学校不断推进教育教学工作

新优质学校项目将以往默默无闻的学校推向前台，把它们的独特经验进行提炼加工。不仅对这些学校本身具有很强的支持作用，还辐射了一大批类似的学校，促进上海教育想优质均衡的目标不断发展。

（三）让孩子主动学习与探索——快乐活动日

为了全面落实国家和上海市中长期教育改革与发展规划纲要精神，创新课程实施的模式，切实减轻学生课业负担，促进学生全面发展，让每个小学生在轻松愉悦的活动中学会做人、学会做事、学会锻炼、学会合作，在体验中实现激发兴趣、开发智力、强身健体。自2011学年起，上海小学实施“快乐活动日”。

按照快乐活动日的要求，学校应结合实际，整合部分拓展型和探究型课程

内容，每周集中半天时间，以学生活动为主要形式完成相关教学任务的一种课程实施方式。其目的是加强学生体验和实践，丰富学生的学习经历，促进学生健康快乐成长。

参考文献

Crosnoe, R., M. Johnson and G. Elder (2004), “Intergenerational Bonding in School: The Behavioral and Contextual Correlates of Student-Teacher Relationships”, *Sociology of Education*, Vol. 77, No. 1, pp. 60-81.

Gamoran, A. (1992), “The Variable Effects of High School Tracking”, *American Sociological Review*, Vol. 57, pp. 812-828.

OECD (2001), *Knowledge and Skills for Life: First Results From the Programme for International Student Assessment (PISA) 2000*, OECD Publications.

OECD (2004), *Learning for Tomorrow's World: Knowledge and Skills for Life: First Results from PISA 2003*, OECD Publications.

OECD (2007), *PISA 2006: Science Competencies for Tomorrow's World - Volume I*, OECD Publishing.

OECD (2009), *Creating Effective Teaching and Learning Environments: First Results from TALIS*, OECD Publishing.

OECD (2010A), *PISA 2009 Results: What Makes a School Successful? - Volume IV*, OECD Publishing.

OECD (2010B), *PISA 2009 Assessment Framework*, OECD Publishing.

国际学生评估项目中国上海项目组 (2012), 《质量与公平——上海2009年国际学生评估项目 (PISA) 结果概要》, 上海教育出版社.